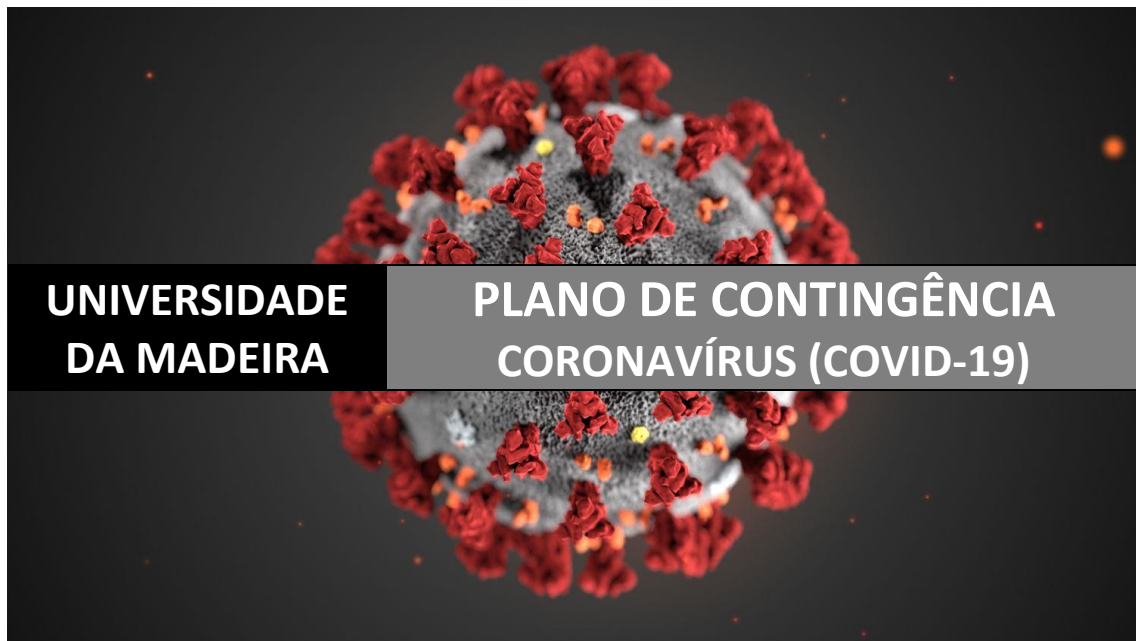


Funchal, Março 2020

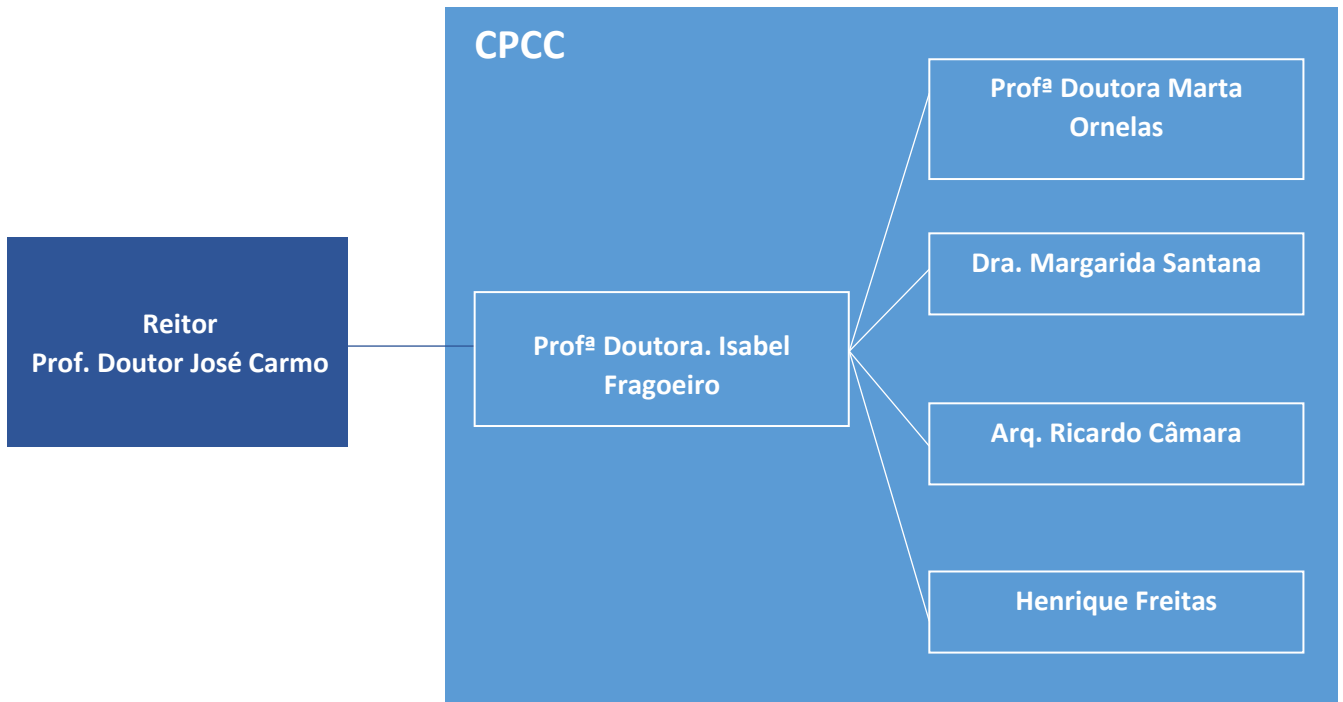


*Crédito da imagem do Modelo do vírus COVID-19 de Alissa Eckert, MS; Dan Higgins / Folding@Home

UMa - PLANO DE CONTINGÊNCIA CORONAVÍRUS (COVID-19)

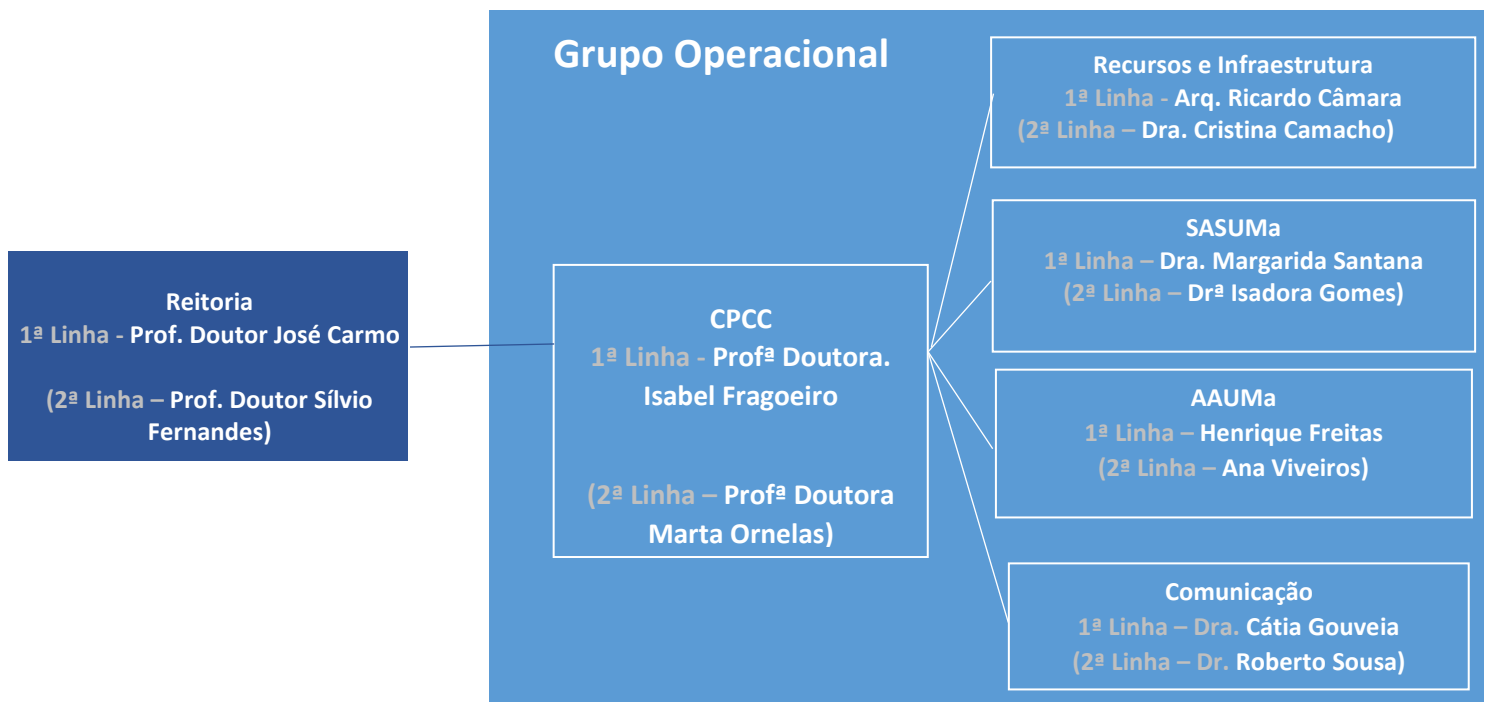
Agradecemos a todos aqueles que contribuíram para a elaboração deste plano.

COMISSÃO DE PREVENÇÃO E CONTROLO DO CORONAVÍRUS (COVID-19)



3

CADEIA DE COMANDO



(Entre parêntesis estão designados os substitutos)

SIGLAS

AAUMa – Associação Académica da Universidade da Madeira
CA – Comunidade Académica
CPCC – Comissão de Prevenção e Controlo do Coronavírus
DGS – Direcção Geral de Saúde
ECDC – European Centre for Disease Prevention and Control
EPI – Equipamentos de Protecção Individual
GAE – Gabinete de Apoio ao Estudante
GCQ – Gabinete de Controlo da Qualidade
GDAI – Gabinete de Desenvolvimento de Aplicações Informáticas
GCM – Gabinete de Comunicação e Marketing
GO – Grupo Operacional
IASAÚDE IP RAM – Instituto da Administração da Saúde, Instituto Público da Região Autónoma da Madeira
OMS – Organização Mundial de Saúde
PCOL – Presidentes dos Colégios
PF – Presidentes das Faculdades
SASUMa – Serviços de Acção Social da Universidade da Madeira
UAA – Unidade de Assuntos Académicos
UAP – Unidade de Aprovisionamento e Património
DSIE - Direcção de Serviços de Equipamentos e Infraestruturas
UMa – Universidade da Madeira
URH – Unidade de Recursos Humanos

ÍNDICE

INTRODUÇÃO	6
OBJECTIVOS GERAIS	7
ESTRATÉGIAS GERAIS	7
PLANO DE CONTINGÊNCIA – Implementação	8
CONSIDERAÇÕES FINAIS	21
ANEXOS	24
Anexo I – Comunicação	22
Anexo II – Comunicação	25
Anexo III - Fluxogramas	26

INTRODUÇÃO

A principal finalidade do Plano de Contingência é minimizar o impacto e propagação da epidemia. Como tal, na UMa, em consonância com as diretrizes Regionais, Nacionais e Internacionais, a ênfase está colocada na ativação dos mecanismos previstos de alerta, de prevenção e deteção atempada de suspeitas clínicas e epidemiológicas do Coronavírus (COVID-19).

Este Plano de Contingência tem como base as orientações da Organização Mundial de Saúde, do Centro Europeu de Prevenção e Controlo de Doenças, da Direcção Geral de Saúde (DGS) e do Instituto da Administração da Saúde - IASAÚDE IP-RAM.

Uma epidemia desta natureza, a afetar a UMa, terá um grande impacto na comunidade académica (CA), especialmente ao nível do absentismo, podendo os funcionários e alunos ausentar-se da Universidade e, inclusive, por outros motivos, como a necessidade de cuidar de familiares doentes/dependentes. Conjuntamente, com as taxas normais de absentismo por outros motivos, é provável que 50% da comunidade académica esteja ausente durante duas semanas, ou eventualmente mais, no período pandémico.

O sucesso da implementação deste plano carece do envolvimento de toda a comunidade: alunos, docentes, funcionários e empresas fornecedoras de bens e serviços a operarem com e na UMa – Campus da Penteada, Colégio dos Jesuítas e na Residência Universitária.

Cientes das dificuldades subjacentes a algumas decisões que se justifiquem com a presença de efeitos diretos da epidemia, identificam-se no presente documento, algumas medidas cuja natureza tem implicações éticas, como por exemplo, a necessidade de adoção de ações/procedimentos restritivas no interesse da saúde pública (evicção escolar e restrição à mobilidade) e ou a definição de prioridades na sua aplicação. Esta adoção impõe a assunção de um conjunto de valores e princípios éticos, na salvaguarda da segurança, dignidade, saúde e bem-estar coletivo e individual. Os mesmos serão permanentemente considerados ao longo dos processos desenvolvidos no decurso da implementação do Plano de Contingência adotado.

Enfatiza-se a natureza dinâmica deste Plano, cuja implementação eficiente e com resultados profícuos, só será conseguida com a participação, empenhada, competente e construtiva, de todos e de cada um dos membros da Comunidade Académica.

Os Coronavírus são uma família de vírus conhecidos por causar doença em animais e no ser humano. A infeção resultante nos humanos é habitualmente uma infeção respiratória moderada, podendo assemelhar-se a uma gripe comum, no entanto, pode apresentar-se como uma doença mais grave, como síndromes respiratórios agudos e pneumonias.

O novo coronavírus, designado SARS-CoV-2, terá surgido em dezembro de 2019 na China, na Cidade de Wuhan. Embora nunca antes identificado em seres humanos, foi identificado como causa de vários casos de pneumonia, com uma ligação epidemiológica a um mercado localizado na cidade de Wuhan.

Apesar da intensa investigação em curso, a fonte da infeção está ainda por confirmar.

A doença associada a este novo coronavírus é denominada COVID-19.

A OMS já declarou que o surto de COVID-19 constitui uma situação de Emergência de Saúde Pública de âmbito Internacional. Em Portugal, apesar de serem já conhecidos 9 casos, não há (até à data) transmissão comunitária ativa. Na ilha da Madeira não há casos confirmados.

OBJECTIVOS GERAIS:

- I – Impedir ou reduzir a infeção e transmissão pelo Coronavírus (COVID-19) (Anexo I)
- II – Reduzir a severidade dos efeitos associados ao Coronavírus (COVID-19)
- III – Minimizar os possíveis efeitos do absentismo dos funcionários e alunos

ESTRATÉGIAS GERAIS:

- I - Coordenação e liderança eficientes e eficazes
- II - Envolvimento de todos os sectores da instituição
- III - Comunicação adequada (Anexo II) – Incluí apresentação do plano à CA

UMa - PLANO DE CONTINGÊNCIA CORONAVÍRUS (COVID-19)

IMPLEMENTAÇÃO

FASE I - Anterior ao registo do 1º caso de Coronavírus (COVID-19) na UMa
FASE II - A partir do registo do 1º caso de Coronavírus (COVID-19) na UMa
FASE III - Encerramento das instalações (totalidade ou parte)
FASE IV - Reabertura das instalações (com parecer do IASaúde IP RAM / Delegado de Saúde)

FASE I				
Anterior ao registo do 1º caso de Coronavírus (COVID-19) na UMa				
<i>Prioridades</i>	<i>Ações</i>	<i>Execução</i>	<i>A considerar</i>	<i>Data</i>
Melhorar a preparação e vigilância na Universidade	Acompanhamento evolução do fenómeno (regional, nacional, internacional)	Reitoria	Relatórios periódicos	Março
	Articulação com entidades de saúde regionais e nacionais	Grupo operacional (GO)	Mapas de limpezas	Em curso
	Conhecimento de diretrizes específicas para instituições congéneres	Comissão de Prevenção e Controlo do Coronavírus (CPC)		
	Análise e aplicação quando conveniente de legislação específica	Comunidade académica		
	Diagnóstico inicial com atualização contínua			
	Registos sistemáticos de incidentes críticos			
	Seleção de indicadores para observação e análise, avaliação para os vários sectores			
	Compilação e sistematização de dados			
	Sensibilização e motivação à participação dos Alunos, Docentes e Funcionários			
Divulgação do Plano de contingência a toda a comunidade académica (Fluxogramas – Anexo II)		Sites Órgãos de comunicação social Sessões Locais		

UMa - PLANO DE CONTINGÊNCIA CORONAVÍRUS (COVID-19)

FASE I (cont.)				
Anterior ao registo do 1º caso de Coronavírus (COVID-19) na UMa				
Prioridades	Ações	Execução	A considerar	Data
Monitorizar e avaliar os riscos (Aplicação das orientações para as empresas e escolas relacionadas com a avaliação do risco e manutenção da atividade)	Caracterização sumária dos alunos	Reitoria	Cursos	Março
		GO / CPCC	Áreas de residência	Em curso
	Caracterização dos funcionários (Docentes, não docentes)	Unidade de Assuntos Académicos (UAA)	Programas de mobilidade	
		Unidade de Recursos Humanos (URH)	Utentes da residência universitária	
		Serviços de Acção Social da UMa (SASUMa)	Utentes da unidade alimentar dos SASUMa	
		Gabinete de Controlo da Qualidade (GCQ)	Contacto de referência	
		Gabinete de Desenvolvimento de Aplicações Informáticas (GDAI)	Grupo etário	
		Associação Académica da UMa (AAUMa)	Género	
		Direcção Geral de Saúde (DGS)	Funções desempenhadas	
		Instituto de Administração da Saúde, IP RAM (IASaúde IP RAM)	Área residência	
	Escolaridade			
	Proveniência			
		Resposta ao inquérito clínico e epidemiológico		

UMa - PLANO DE CONTINGÊNCIA CORONAVÍRUS (COVID-19)

FASE I (cont.)				
Anterior ao registo do 1º caso de Coronavírus (COVID-19) na UMa				
Prioridades	Ações	Execução	A considerar	Data
Monitorizar e avaliar os riscos	Caracterização dos espaços/contextos	Reitoria GO / CPCC Direção de Serviços de Equipamentos e Infraestruturas (DSIE)	Utilização (frequência, horas de maior concentração de pessoas) Fins a que se destinam (biblioteca, salas de estudo, salas informática, laboratórios, salas de aulas, gabinetes, WC, cantina e cafés, residência universitária, locais de práticas clínicas) Materiais específicos (recomendados) Condições de salubridade	Março Em curso
Monitorizar e avaliar os riscos	Eventos programados que envolvam nº significativo de pessoas concentradas e externas	Reitoria GO / CPCC AAUMa Outros	Calendário Medidas de prevenção adicionais	Durante o ano letivo
Monitorizar e avaliar os riscos	Grupos prioritários para vacinação	GO / CPCC Presidentes dos Colégios (PCOL) IASaúde IP RAM / DGS.	Pessoal docente, não docente e discentes, a definir.	Concretizar logo que exista no mercado e seja oportuno

UMa - PLANO DE CONTINGÊNCIA CORONAVÍRUS (COVID-19)

FASE I (cont.)				
Anterior ao registo do 1º caso de Coronavírus (COVID-19) na UMa				
Prioridades	Ações	Execução	A considerar	Data
Monitorizar e avaliar os riscos	Registo absentismo por Coronavírus (COVID-19)	Reitoria GO / CPCC URH Presidentes das Faculdades (PF)	Entrega mensal de dados sistematizados (salvaguarda de anonimato). Sinalização de ocorrências específicas diariamente (caso se verifiquem).	Março Em curso
Monitorizar e avaliar os riscos	Divulgação da informação referente a medidas preventivas e de auto proteção. Sensibilização e formação.	Reitoria GO / CPCC Comunidade Académica	Cartazes, folhetos Sites da UMa, AAUMa e SASUMa Ecrã da AAUMa Matrículas Recibos de vencimento Feira da saúde Promoção de ações específicas (e.g. Trabalhos sobre o tema em unidades curriculares adequadas) Formação a grupos prioritários Sensibilização para o uso das escadas em detrimento dos elevadores. Linha 800 242420 Linha interna de apoio 5020	Março Em curso

UMa - PLANO DE CONTINGÊNCIA CORONAVÍRUS (COVID-19)

FASE I (cont.)				
Anterior ao registo do 1º caso de Coronavírus (COVID-19) na UMa				
Prioridades	Ações	Execução	A considerar	Data
Monitorizar e avaliar os riscos	Identificação dos serviços e atividades prioritárias no funcionamento da UMa	Reitoria GO / CPCC PCOL PF	Segurança Limpeza Comunicações e informática Imagem e relações públicas Apoio aos utentes da residência deslocados e/ou estrangeiros Laboratórios: Biologia e Genética Humana	Março Em curso
Monitorizar e avaliar os riscos	Contacto com fornecedores de bens e serviços essenciais e garantir que estão preparados para responder a situações de crise	Reitoria GO / CPCC IASaúde IP RAM / DGS DSIE UAP SASUMa	Stocks mínimos de produtos prioritários (comida, de higienização, EPI, medicação antipirética)	Março Em curso
Monitorizar e avaliar os riscos	Definição de regras de distribuição de EPI	Reitoria GO / CPCC IASaúde IP RAM DGS	Aquisição e armazenamento adequado Definição de responsáveis pela avaliação das necessidades e distribuição do material Registo de utilização	

UMa - PLANO DE CONTINGÊNCIA CORONAVÍRUS (COVID-19)

FASE I (cont.)				
Anterior ao registo do 1º caso de Coronavírus (COVID-19) na UMa				
Prioridades	Ações	Execução	A considerar	Data
Monitorizar e avaliar os riscos	Reforço da higienização e ventilação das instalações	Reitoria GO / CPCC Empresa de limpeza DSIE SASUMa Comunidade Académica	Reavaliação de necessidades e procedimentos Aumento da monitorização e avaliação Limpeza extraordinária: Elevadores, lixos, maçanetas, ratos e teclados comuns, corrimões, mesas ou secretárias de utilização comum, telefones... Reforço periódico de toalhetes de papel e sabão. Colocação de dispositivos com solução desinfetante Desinfeção da sala de isolamento Verificação do sistema de ventilação Sensibilização para abertura e arejamento dos espaços, nomeadamente salas de aulas	Março Em curso

UMa - PLANO DE CONTINGÊNCIA CORONAVÍRUS (COVID-19)

FASE I (cont.)				
Anterior ao registo do 1º caso de Coronavírus (COVID-19) na UMa				
Prioridades	Ações	Execução	A considerar	Data
Monitorizar e avaliar os riscos	Definição de procedimentos a seguir à notificação do 1º Caso de Coronavírus (COVID-19) na UMa, em consonância com diretrizes das autoridades de saúde	Reitoria GO / CPCC IASaúde IP RAM / DGS PCOL PF Direções de Serviços AAUMa	Dados sobre contactos próximos do eventual contaminado (salvaguarda da privacidade, confidencialidade e atitude de apoio) Referenciação ao IASaúde IP RAM	Março

UMa - PLANO DE CONTINGÊNCIA CORONAVÍRUS (COVID-19)

FASE II				
A partir do registo do 1º caso de Coronavírus (COVID-19) na UMa				
<i>Prioridades</i>	<i>Ações</i>	<i>Execução</i>	<i>A considerar</i>	<i>Data</i>
Assegurar que os procedimentos organizacionais estão implementados para responder à epidemia	Definição de procedimentos com os dirigentes das várias unidades orgânicas	Reitoria GO / CPCC PCOL PF Direções dos Serviços AAUMa	Sinalização e referência de ocorrências relacionadas com os recursos humanos, com alunos, com espaços/ contextos ambientais Monitorização e avaliação periódicas de incidentes críticos Redefinir procedimentos quando necessário	Março
	Auscultação dos alunos	Reitoria GO / CPCC GCQ AAUMa	Resumo da reunião	Decurso do ano letivo
	Auscultação dos funcionários – docentes e não docentes	Reitoria GO / CPCC GCQ	Resumo da reunião	Decurso do ano letivo
Assegurar o bem-estar dos funcionários e dos alunos	Valorização de comentários, sugestões, participação coordenada	Reitoria GO / CPCC SASUMa GAQ	Site da UMa Estrutura de apoio Contacto direto	Decurso do ano letivo
	Informação adequada	Reitoria GO / CPCC		Decurso do ano letivo
	Valorização de boas práticas e competência profissional e cívica	Reitoria GO GAQ		A definir

UMa - PLANO DE CONTINGÊNCIA CORONAVÍRUS (COVID-19)

FASE II (cont.)				
A partir do registo do 1º caso de Coronavírus (COVID-19) na UMa				
Prioridades	Ações	Execução	A considerar	Data
Monitorizar o impacto da epidemia nas atividades	Articulação com as Faculdades e os Colégios Universitário e Politécnico, SASUMa e AAUMa Determinação das medidas necessárias em caso de encerramento das instalações	Reitoria GO / CPCC PCOL PF SASUMA AAUMa Comunidade Académica DSIE	Reuniões periódicas Revisão se oportuno de legislação, regulamentos afins. Procedimentos alternativos – Teletrabalho. Aulas on-line. Atividades de remediação – gerais em caso de encerramento, individualizadas para casos esporádicos ou poucos casos. Avaliação – alterações justificadas. Eventual prolongamento do período lectivo.	Decurso do ano letivo
	Proposta de medidas de suspensão de atividades ou do encerramento das instalações, por recomendação do IASaúde IP RAM / DGS	Reitoria GO / CPCC IASaúde IP RAM / DGS		Decurso do ano letivo

UMa - PLANO DE CONTINGÊNCIA CORONAVÍRUS (COVID-19)

FASE III				
Encerramento das instalações (totalidade ou parte)				
<i>Prioridades</i>	<i>Ações</i>	<i>Execução</i>	<i>A considerar</i>	<i>Data</i>
Reduzir o impacto da epidemia nos membros, atividades e serviços da UMa	Comunicação dos procedimentos para assegurar a continuidade, à distância, das atividades	Reitoria GO / CPCC PCOL PF SASUMa AAUMa Comunidade Académica DSIE GDAI	Sensibilização da comunidade académica para a necessidade de alternativas que minimizem o impacto negativo da epidemia no processo ensino-aprendizagem. Disponibilização on-line dos conteúdos das Unidades Curriculares. Manutenção das prestações externas	
	Atualização do Portal da UMa	Reitoria GO / CPCC GCM GDAI	Aferição de informação adequada.	
	Registo de casos e manutenção de comunicação permanente com IASaúde IP RAM / DGS	Reitoria GO / CPCC IASaúde IP RAM / DGS	Evitar o alarmismo e atenção à confidencialidade.	
	Desinfetar / limpar as instalações	Reitoria GO / CPCC DSIE SASUMa	Planeamento da situação com empresa contratada e funcionários de apoio.	

UMa - PLANO DE CONTINGÊNCIA CORONAVÍRUS (COVID-19)

FASE III (cont.)				
Encerramento das instalações (totalidade ou parte)				
Prioridades	Ações	Execução	A considerar	Data
	Preparação do regresso às atividades normais	Reitoria GO / CPCC PCOL PF AAUMa SASUMa Direções de Serviços	Planificação de procedimentos e execução. Contactos atualizados.	
Assegurar o bem-estar dos funcionários e alunos	Informação regular aos alunos, funcionários e população	Reitoria GO / CPCC IASAÚDE IP RAM Direções de Serviços GCM GDAI	Os membros da comunidade académica manter-se-ão fora da UMa. Medidas de proteção adicionais para os funcionários que assegurem serviços essenciais.	
Monitorizar o impacto da epidemia nas atividades e acionar as medidas para retorno à atividade normal	Articulação com a IASaúde IP RAM / DGS para análise do impacto da epidemia e aferição de orientações	Reitoria GO / CPCC	Recursos humanos Recursos materiais – e.g. económicos Processo ensino aprendizagem	

UMa - PLANO DE CONTINGÊNCIA CORONAVÍRUS (COVID-19)

FASE IV				
Reabertura das instalações (com parecer do IASaúde IP RAM / Delegado de Saúde)				
Prioridades	Ações	Execução	A considerar	Data
Retornar os sistemas e serviços à normalidade	Organização do regresso às atividades habituais	Reitoria GO / CPCC PCOL PF Direções de Serviços AAUMa SASUMa	Procedimentos definidos e implementados	Quando oportuno
	Informação à comunidade académica.	Reitoria GO / CPCC PCOL PF Direções de Serviços GCM		Atualização contínua de acordo com a situação identificada
	Retoma da limpeza habitual das instalações	Reitoria GO / CPCC DSIE SASUMa	Reativação do plano de limpeza com introdução de reajustes decorrentes do contexto	Quando oportuno
Avaliar todos os aspetos da resposta da UMa	Definição de indicadores	Reitoria PF SASUMa AAUMa	A nível estrutural A nível dos processos A nível dos resultados	Em curso Ao longo do ano letivo e ou epidemia No final da epidemia
	Elaboração de relatório e apresentação ao Magnífico Reitor	GO / CPCC	Relatório	No final da epidemia

UMa - PLANO DE CONTINGÊNCIA CORONAVÍRUS (COVID-19)

FASE IV (cont.)				
Reabertura das instalações (com parecer do IASaúde IP RAM / Delegado de Saúde)				
Prioridades	Ações	Execução	A considerar	Data
Continuar a monitorização	Redefinição de procedimentos tendo por base os objetivos definidos.	Reitoria GO / CPCC	A nível estrutural A nível dos processos A nível dos resultados	Ao longo do ano letivo
	Elaboração sistemática de registos sobre processos desenvolvidos e incidentes críticos	Reitoria GO / CPCC PCOL PF Direções de Serviços AAUMa SASUMa	Registos elaborados de incidentes críticos ocorridos – natureza dos mesmos	Na fase contemplada
Preparar para novas vagas de epidemia	Análise de resultados do trabalho desenvolvido	Reitoria GO / CPCC IASaúde IP RAM DGS	Reapreciação e/ou reelaboração do Plano	Quando oportuno
	Manutenção da vigilância e atualização permanente de novos conhecimentos e da evolução do fenómeno a nível internacional, nacional e regional	Reitoria GO / CPCC IASaúde IP RAM DGS Comunidade Académica	Compilação de informação e documentação com relevância Reuniões ou eventos com participação da UMa	Em contínuo
	Valorização das boas práticas e das mais-valias identificadas	Reitoria		Quando oportuno

CONSIDERAÇÕES FINAIS

O Plano de Contingência concebido para a UMa, não sendo um documento definitivo e pela sua natureza dinâmica, coloca toda a Comunidade Académica, perante o desafio de o assumir como instrumento de trabalho, necessariamente racional e estruturado, no sentido de orientar as diferentes ações práticas para a prevenção, minimização e combate ao Coronavírus garantindo o bem-estar e saúde coletivos.

Em prol da evolução da Universidade, organização construída por todos aqueles que a integram, numa etapa em que a epidemia do Coronavírus (COVID-19) é uma realidade e urge, face à complexidade da situação que se antevê (refiram-se os dados disponíveis a nível regional, nacional e internacional por organismos avalizados na saúde pública), o contributo e o comportamento responsáveis e integrados de cada membro da comunidade académica da Universidade, reverterão positivamente para o enriquecimento e implementação deste Plano de Contingência, que tem como objetivos primordiais prevenir, controlar e minimizar as consequências negativas associadas à epidemia Coronavírus (COVID-19).

Registamos com apreço as colaborações de natureza distinta facultadas, na certeza de que as mesmas tornarão a comunidade académica mais fortalecida e preparada para fazer face a esta contingência.

Agradecemos o Vosso empenho!

Anexo I – Objetivos Gerais

OBJECTIVO I – IMPEDIR OU REDUZIR A INFEÇÃO E TRANSMISSÃO PELO COVID-19

No âmbito da Prevenção e Controlo da Infecção, o presente plano define os seguintes objetivos e ações específicas:

1. Etiqueta Respiratória e Medidas de Proteção Geral

Na atual situação, está indicada a aplicação das precauções básicas de controlo de infeção, nomeadamente, medidas básicas de higiene, a etiqueta respiratória e a prática de segurança alimentar, para reduzir a exposição e a transmissão da doença:

- Evitar contato próximo com doentes com infeções respiratórias;
- Evitar contato desprotegido com animais selvagens ou de quinta;
- Lavar frequentemente as mãos, com água e sabão, esfregando-as bem durante pelo menos 20 segundos;
- Reforçar a lavagem das mãos antes e após a preparação de alimentos, antes das refeições, após o uso da casa de banho e sempre que as mãos estejam sujas;
- Usar, **em alternativa**, para higiene das mãos, uma solução à base de álcool;
- Usar lenços de papel (de utilização única) para se assoar;
- Deitar os lenços usados num caixote do lixo e lavar as mãos de seguida;
- Adotar medidas de etiqueta respiratória: tapar o nariz e boca quando espirrar ou tossir (com lenço de papel ou com o braço, **nunca com as mãos**); Deitar o lenço de papel no lixo);
- Lavar as mãos sempre que se assoar, espirrar ou tossir;
- Evitar tocar nos olhos, no nariz e na boca com as mãos sujas ou contaminadas com secreções respiratórias;

22

1.1 - Medidas de Proteção dos Viajantes

Tendo em conta a evolução da propagação do vírus COVID-19, recomenda-se que toda a comunidade académica da UMa siga as seguintes orientações:

- Devem ser canceladas ou adiadas as deslocações, em especial às regiões onde exista transmissão ativa do COVID19 na comunidade, sendo dada prioridade à utilização de meios de trabalho à distância. A lista dos países onde se verifica transmissão ativa do novo coronavírus é objeto de atualização diária no site da DGS e no microsite do Coronavirus do IASAÚDE IP RAM;
- Deve igualmente ser evitada a realização de reuniões científicas ou outras que, pelo envolvimento de intervenientes internacionais ou pela elevada acumulação de participantes possam constituir risco de focos de transmissão. Recomenda-se nomeadamente o adiamento de congressos internacionais previstos para a UMa e o cancelamento da participação de membros da comunidade da UMa em reuniões similares;
- Os membros da comunidade académica da UMa que regressem de viagem de locais afetados devem, de acordo com a informação 005/2020 da Direção Geral de Saúde, adotar os seguintes procedimentos:
 - o Estar atentos ao aparecimento de febre, tosse ou dificuldade respiratória;
 - o Verificar se alguma das pessoas com quem conviveu de perto, desenvolveu sintomas (febre, tosse ou dificuldade respiratória);
 - o Caso apareça algum dos sintomas referidos (no próprio ou nos seus conviventes), não se deslocar de imediato aos serviços de saúde, mas ligar para a linha regional de saúde (800 24 24 20) e seguir orientações que lhe forem transmitidas e informar a sua entidade superior;
 - o Nos 14 dias após o regresso, devem: promover o distanciamento social, nomeadamente, não permanecendo em locais muito frequentados e fechados, sem absoluta necessidade; evitar cumprimentos com contacto físico.

UMa - PLANO DE CONTINGÊNCIA CORONAVÍRUS (COVID-19)

Assim, desaconselham-se deslocações dos membros da Academia para países com transmissão comunitária ativa pelo COVID-19. A deslocação em serviço dos membros da Academia para fora da Região, a efetuar-se apenas se for considerada imprescindível e inadiável, pressupõe que, cumulativamente, o/a proponente se compromete:

- a informar a Comissão de Prevenção e Controlo do Coronavírus (COVID-19), através do email covid-19@mail.uma.pt, sobre a data precisa de chegada à Região;
- a responder, no regresso da sua deslocação, ao inquérito do IASaúde IP RAM (em anexo à autorização de viagem), com os critérios epidemiológicos e clínicos para o COVID-19. Para mais informações, ver <http://apps.iasaude.pt/novocoronavirus2019/>;
- a cumprir com as recomendações emanadas pela Autoridade de Saúde Regional, incluindo a observância de um período de quarentena, caso se justifique.

No seguinte link é possível consultar o “Questionário de Avaliação do Risco de Infeção por COVID-19 e a sua Detecção Precoce”:

http://apps.iasaude.pt/novocoronavirus2019/Uploads/Anexos/questionario_avaliacao_risco_covid_19.pdf

2. Detecção, Validação e Encaminhamento de um caso suspeito

As pessoas da comunidade académica que regressem à Região Autónoma da Madeira, provenientes de uma das regiões determinadas pela DGS como áreas com transmissão comunitária ativa pelo COVID-19, há menos de 14 dias, e que apresentem sinais e sintomas de infeção respiratória aguda, com febre e/ou tosse e/ou falta de ar devem: (1) ligar 800 24 24 20 (Linha SRS24 Madeira), informando sobre a sua condição de saúde e a história de viagem, e seguir as orientações dos profissionais; (2) manter a restrição social; (3) lavar frequentemente as mãos com água e sabão; (4) adotar medidas de etiqueta respiratória (tapar o nariz e boca quando espirrar ou tossir com lenço de papel ou com o braço); deitar o lenço de papel no lixo imediatamente após uso e lavar as mãos logo de seguida; e (5) utilizar máscara cirúrgica, se a sua condição clínica o permitir.

As pessoas que regressem de outras áreas afetadas, e tiveram contacto com pessoas infetadas por COVID-19 ou se apresentarem sintomas sugestivos de doença respiratória, durante ou após a viagem, **antes** de se deslocarem ao seu local de ensino ou de trabalho, devem igualmente ligar 800 24 24 20 (Linha SRS24 Madeira).

3. Isolamento e Gestão do caso suspeito:

Perante uma suspeita de infeção pelo COVID-19 é importante colocar o membro da comunidade académica num isolamento local que estará pré-definido, e evitar o contacto direto, através da utilização de Equipamentos de Proteção Individual (EPI).

A pessoa com suspeita de infeção por COVID-19 deve ter acesso à solução alcoólica para a desinfeção das mãos após a colocação da máscara, devendo ser orientado para: a) Manter a máscara cirúrgica sempre bem colocada e ajustada; b) Evitar mexer na máscara e na face ou tocar nos olhos, boca ou nariz e se o fizer, deve higienizar de imediato as mãos; c) Evitar tossir para as mãos e aplicar a etiqueta respiratória: tossir ou espirrar para o antebraço ou manga, com o antebraço fletido ou usar lenço de papel. Neste caso, deve deitar o lenço para o lixo e higienizar as mãos de imediato; d) Manter uma distância mínima superior a 1 metro das outras pessoas; e) Retirar a máscara apenas quando tiver autorização do profissional de saúde; f) Retirar a máscara, sempre que esta se encontrar molhada, pegando numa das extremidades, e descartando para o lixo, higienizando as mãos de seguida e antes de colocar nova máscara.

As salas escolhidas para isolamento devem reunir as seguintes condições ideais: Proximidade de instalações sanitárias (para uso exclusivo do doente); Ventilação natural; Local para permanecer sentado e confortável.

UMa - PLANO DE CONTINGÊNCIA CORONAVÍRUS (COVID-19)

O equipamento a ser disponibilizado nas Salas de Isolamento deverá ser o seguinte:

- Luvas descartáveis
- 2 Máscaras, solução alcoólica, Lenços de papel e água
- Termómetro
- Gel desinfetante

O equipamento a quem dá apoio às Salas de Isolamento deverá ser o seguinte:

- Luvas descartáveis
- Máscaras
- Óculos de proteção
- Batas descartáveis impermeáveis ou batas descartáveis e aventais impermeáveis

4. Descontaminação e Gestão de áreas/objetos contaminados

Todas as superfícies devem ser limpas e desinfetadas, duas vezes ao dia e sempre que necessário. Deve ser reforçada a limpeza e desinfecção de todas as superfícies frequentemente manuseadas.

Recomenda-se a limpeza de: Puxadores de portas e janelas, balcões, zonas de espera das Unidades com atendimento ao público; Balcões das portarias/receções dos edifícios; Mesas e computadores, (monitores, teclados, ratos) das salas de estudo e Biblioteca; corrimãos das escadas; Teclado das caixas de Multibanco e das máquinas de dispensa de alimentos e café; Botões de chamada e botões interiores dos elevadores. O procedimento de limpeza deverá ser efetuado utilizando luvas, nomeadamente na remoção do lixo. A limpeza das maçanetas e puxadores deverá ser realizada tanto no interior do espaço como no exterior. As instalações sanitárias deverão ser limpas de acordo com os procedimentos em vigor para estas instalações e que englobam a descontaminação destes locais.

24

Depois do doente abandonar a Sala de Isolamento, a limpeza deverá ser feita do seguinte modo:

- Proceder à abertura das janelas no local, fechando a porta para promover a ventilação natural
- Proceder à limpeza de todo o mobiliário existente, nomeadamente cadeira, telefone e restantes superfícies
- Substituir o saco do caixote do lixo
- Proceder à lavagem do chão

Para a realização destas tarefas deverá ser considerado o seguinte:

- A limpeza deverá ser efetuada utilizando luvas, máscara de proteção e bata descartável impermeável e no final do procedimento devem removê-los, descartá-los e higienizar as mãos
- O pano de limpeza utilizado destina-se apenas a este procedimento e deverá ser utilizado apenas uma vez
- A limpeza pode ser efetuada com detergente, seguido de desinfetante (hipoclorito de sódio 0,1% ou álcool a 70%, para superfícies metálicas).

5. Vigilância dos Contactos

A vigilância dos contactos é realizada pela Autoridade de Saúde do Concelho que fornecerá as indicações ao contato sobre a vigilância a implementar, nomeadamente para a adoção de medidas de restrição social.

Anexo II – Comunicação

O Gabinete de Comunicação e Marketing (GCM) é a entidade que coordena e superintende a comunicação institucional com o público externo da UMa.

Compete ao GCM a gestão dos planos de comunicação, a articulação com os meios de comunicação social e a definição dos canais mais adequados para a disseminação da informação. Neste enquadramento, e no que diz respeito à implementação do Plano de Contingência para o Coronavírus COVID-19, o porta-voz da Universidade é, por delegação do Reitor, a coordenadora do CPCC, Prof. Doutora Isabel Fragoeiro.

O contacto com a imprensa, assim bem como a distribuição e publicação de material informativo sobre o Coronavírus COVID-19, quer junto da Academia, através dos canais próprios da Universidade, quer junto do grande público, através dos diferentes órgãos de comunicação social ou das entidades de Saúde Pública, é feito sob coordenação do GCM.

Toda a informação sobre medidas preventivas e de autoproteção, e sobre procedimentos que venham a ser adotados pelo GO / CPCC, será difundida pela comunidade académica e afixado material de propaganda produzido pelo GO / CPCC (circulares e informações internas), Direcção Geral de Saúde e Instituto de Administração da Saúde (cartazes, *flyers*, folhetos, etc.) e ao público em geral (colaboradores, parceiros, familiares e amigos) pelo envio de comunicados de imprensa.

As plataformas informáticas com ligação às redes de comunicação online são ferramentas imprescindíveis para uma mais célere, dinâmica e eficaz propagação da informação. Neste sentido, o Gabinete de Desenvolvimento de Aplicações Informáticas (GDAI) concebeu um diretório específico sobre o Coronavírus COVID-19 na *homepage* da UMa (<http://www.uma.pt>), onde se agrupam todos os documentos informativos emanados pelo GO /CPCC e autoridades de saúde. Além da informação disponibilizada nos *sites* da UMa, AAUMa e SASUMa, todas as notícias, esclarecimentos, instruções e novidades com carácter relevante serão, ainda, transmitidas via *e-mail*, com recurso às *mailing-lists* da Universidade.

As FAQ's (*Frequently Asked Questions*) de índole geral são redirecionadas para links oficiais das páginas Web da Direcção Geral de Saúde e do Instituto de Administração da Saúde.

A linha de apoio permanece através do número nacional 800 24 24 20, denominada Saúde 24.

Aquando da notificação de casos de Coronavírus COVID-19 na UMa, a Reitoria e o GO / CPCC serão imediatamente contactados e ativarão as medidas previstas no Plano de Contingência em articulação com as autoridades de saúde regionais.

Anexo III – Fluxogramas

Fluxograma 1



Fluxograma 2

